



Loving music

# Magnify Tonarm / Tonearm

Radial tonearm / Drehtonarm

## User Manual Bedienungsanleitung



Magnify tonearm with VTA – Lifter  
(optional, only if separately ordered)

Magnify Tonarm mit VTA . Lifter  
(optional, nur wenn gesondert bestellt wurde)

**Made in Germany**

Hi-Fi Components **clearaudio electronic**<sup>®</sup> GmbH

Spardorfer Str. 150 ● D-91054 Erlangen ● Tel. +49(0) 1805/059595 ● FAX +49(0) 9131/51683  
[www.clearaudio.de](http://www.clearaudio.de) ● [www.analogshop.de](http://www.analogshop.de) ● [info@clearaudio.de](mailto:info@clearaudio.de) / copyright clearaudio© 2012



Loving music

# ***Magnify***

User manual / Bedienungsanleitung

---

Dear audio enthusiast,

Congratulations ! You have purchased one of the best radial tonearm`s available in the World of High-End Audio. The *Magnify* - tonearm is manufactured to the highest degree of tolerance and quality.

This innovative radial tonearm features the from **clearaudio** developed unique ball bearing magnet hybrid technology. This enhances a high quality sound reproduction and in addition many options of fine adjustments like vertical tracking force (VTF), vertical tracking adjustment (VTA optional) and the Azimuth.

To achieve the full performance and to avoid any damages to this product, please take your time to get familiar with your **clearaudio** *Magnify* - tonearm.

Please enjoy listening to music with the *Magnify* – tonearm!

Your **clearaudio** - team



Loving music

# ***Magnify***

User manual / Bedienungsanleitung



**User manual**

**4 – 11**



**Bedienungsanleitung**

**12 - 21**

## **Contents**

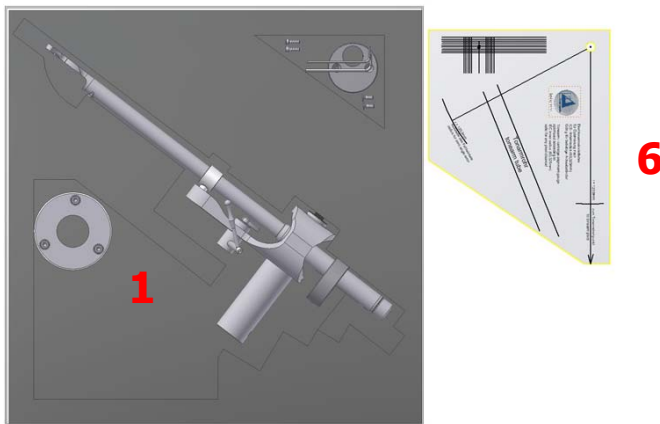
<b>1. Parts list</b>	<b>4</b>
<b>2. <i>Magnify</i> – tonearm mounting</b>	<b>5</b>
<b>3. <i>Magnify</i> – tonearm adjustments</b>	<b>8</b>
<b>4. Service</b>	<b>10</b>
<b>5. Technical data</b>	<b>11</b>
<b>Warranty information</b>	<b>22</b>

## 1. Parts list

The **clearaudio Magnify** - tonearm is delivered in a customized packing to ensure its safe transport.

Please check the contents as shown in the pictures below:

### Magnify tonearm (optional with VTA-Lifter):



<b>1.</b>	Magnify tonearm Magnify installation base (VTA-Lifter optional)	<b>6.</b>	Paper alignment gauge
<b>2.</b>	3 x allen wrench (#1,5 , # 2, # 3)	<b>7.</b>	Not shown: User manual
<b>3.</b>	1 pcs. counter weight: - 36 gram - 2 x flat head screw 3 x 8	<b>8.</b>	Not shown: Warranty card, <b>clearaudio</b> Quality Card, Sales return paper
<b>4.</b>	Precision screw driver	<b>9.</b>	Not shown: stainless steel shim
<b>5.</b>	Magnify tonearm base and screws: - 2 x M6 x 8		

### Recommended tools for most precise adjustment:

- **clearaudio** Cartridge alignment gauge (Art. No: AC005 / IEC)
- **clearaudio** Weight Watcher (for the adjustment of the cartridge tracking force (Art. No.: AC094)

Available at [www.analogshop.de](http://www.analogshop.de)

## 2. Magnify – tonearm mounting

Please keep in mind that the following instructions are covering the mount of the *Magnify* - tonearm on any **clearaudio** turntable. Installation on other brand turntables is possible, but not covered in this manual. Please refer to the turntable manufacturer's user manual.

### 2.1 Magnify - tonearm with VTA – Lifter:



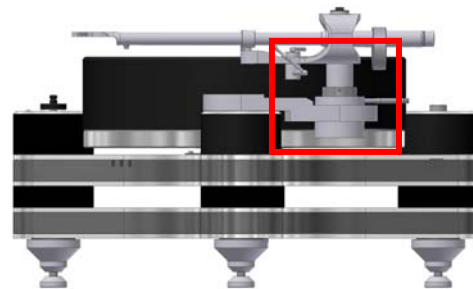
**Pic. 2:** Magnify tonearm with VTA-Lifter

#### 1).

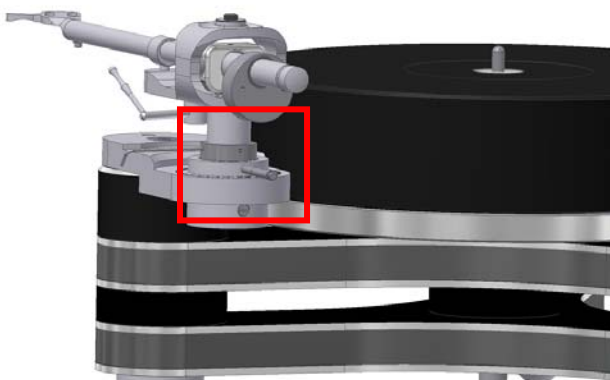
Slide the VTA-Lifter into the drilling of the tonearm base. Lock the VTA-Lifter with the delivered screws on the bottomside of the tonearm base (pic. 3 ).



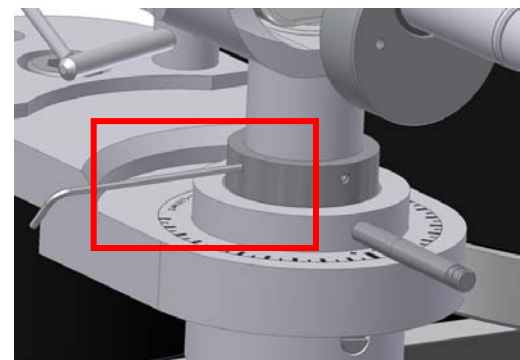
**Pic. 3:** Set-up of tonearm base with VTA-Lifter



To pre-adjust the height of the tonearm in the VTA-Lifter, lift the VTA-Lifter up and loosen the screws and slide the tonearm shaft to the required position.



**Pic. 4:** Adjustment of the height of tonearm with VTA-Lifter



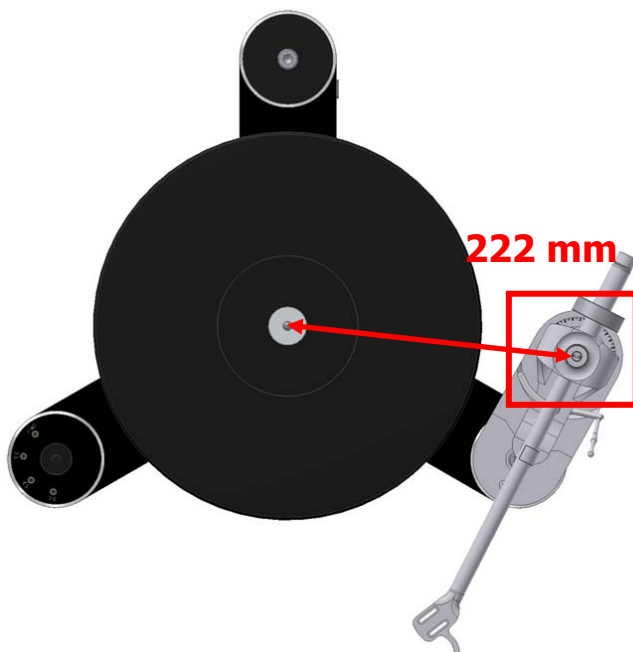
**Pic. 4.1:** Adjustment of the height of tonearm with VTA-Lifter

After adjustment of the tonearm height tighten the screw again. For the final height adjustment the cartridge should be mounted.

## 2.)

To adjust the distance of the tonearm **clearaudio** recommends the clearaudio IEC alignment gauge (Art. No.: AC005 / IEC; also available at [www.analogshop.de](http://www.analogshop.de)).

Make sure that the distance from the spindle to the pivot point (center) of the tonearm is exact **222 mm**. When moving the armboard in one or another direction you can set the correct distance. After distance is adjusted, tighten the screw of the armboard.



**Pic. 5** Distance from spindle to the pivot (222 mm)

### **Adjustment of the tonearm height with VTA – Lifter:**

Please follow hereby the user manual of the VTA – Lifter.

The height of the tonearm ist adjusted correct, if the upper side of the mounted cartridge is parallel to the surface of the record (when the cartridge is lifted down).

## 2.2 *Magnify* - tonearm without VTA-Lifter:



**Pic. 6** *Magnify* tonearm without VTA-Lifter

### 1.)

Tighten the mounting plate for the *Magnify* - tonearm with the screws onto the mounted tonearm base. Please take the delivered screws.

Feed the tonearm cable through the mounting plate and slide the tonearm feet through the drilling of the mounting plate.



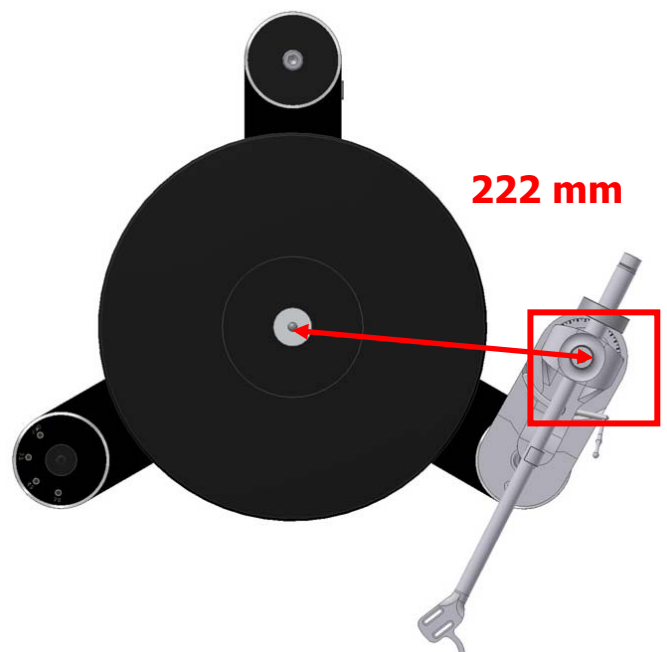
**Pic. 7:** Placing the tonearm

### 2.)

To adjust the pivot of the tonearm **clearaudio** recommends the clearaudio IEC alignment gauge (Art. No.: AC005 / IEC; also available at [www.analogshop.de](http://www.analogshop.de)).

Make sure that the distance from the spindle to the pivot point (center) of the tonearm is exact **222 mm**.

When moving the armboard in one or another direction you can set the correct distance. After distance is adjusted, tighten the screw of the armboard.



**Pic. 8** Distance from spindle to the pivot (222 mm)

## Adjustment of the tonearm height without VTA – Lifter:

By loosening the screws on the side of the installation tonearm base you can adjust the height of the tonearm.

The height of the tonearm is adjusted correctly, when the upper side of the mounted cartridge is parallel to the surface of the record (when the cartridge is lifted down).

## 3. Magnify– tonearm adjustments

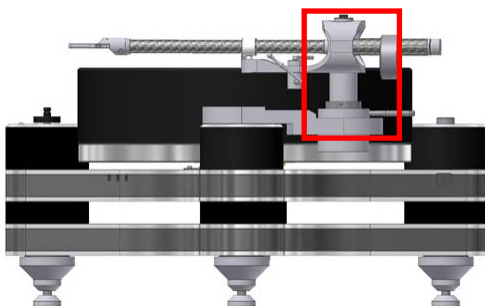
The now following adjustments require an already mounted cartridge on the headshell. Therefore please follow the instructions in the user's manual of the cartridge manufacturer.

**Please handle with care!**

### 3.1 Adjustment of the Tracking force

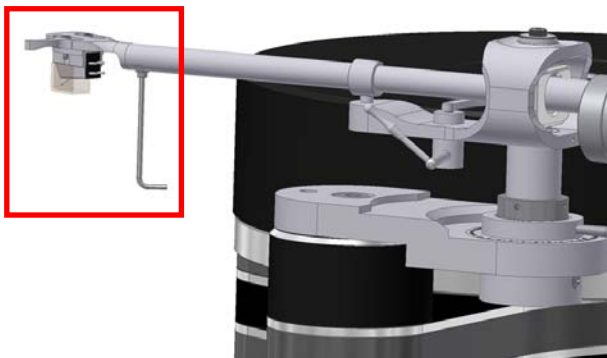
By turning the installed counterweight (approx. 90 gram) you can adjust the tracking force. In addition to the already installed counter weight you can find another counter weight at the accessory (approx. 36 gram).

Please find the range of adjustable cartridge weights in the chart below.



Counterweights in gram:	Range of adjustable cartridge weights:	
	From...	...to
90 gram (installed weight)	Approx. 4.7 gram	Approx. 13.5 gram
90 gram + 36 gram (add on weight)	Approx. 11 gram	Approx. 22 gram

**Pic. 9** Adjustment of the tracking force



**Pic. 10** Adjustment of the Azimuth

### 3.2 Azimuth adjustment

The Azimuth is already pre-adjusted, when the *Magnify* - tonearm has left our factory:

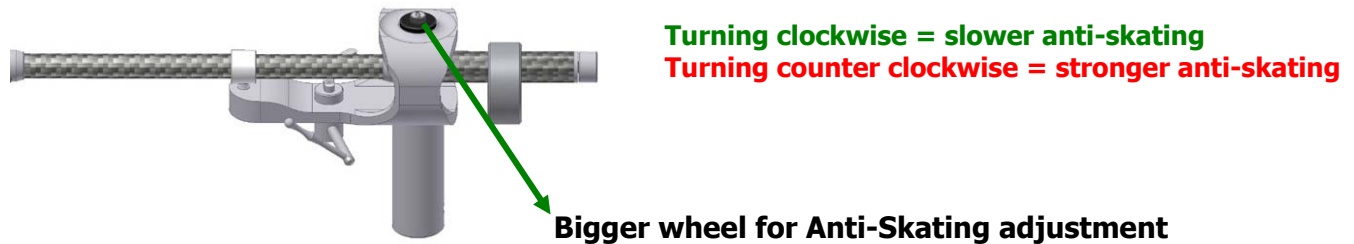
If you need to change the Azimuth, please loosen the screw on the bottom side of the tonearm headshell (# 1,5). Now you can change the Azimuth.

After the adjustment is finished, lock the screw in the headshell again.



### 3.3 Anti - Skating adjustment

On the top side of your *Magnify* – Tonearm there are two wheels.  
By turning the bigger wheel you can adjust the Anti - Skating. The adjustment also depends on the tracking force of the cartridge.

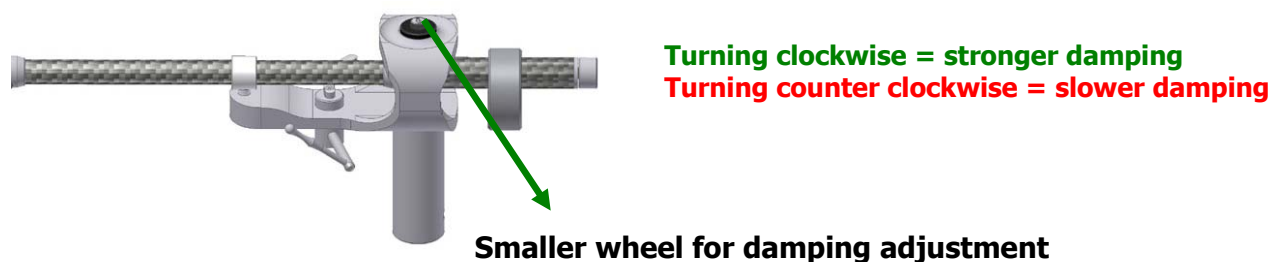


**Pic. 11** Adjustment of the Anti-Skating

Adjustment Anti - Skating:	Tracking force
Minimal Anti - Skating →	10-15mN
Medium Anti - Skating →	15-20mN
Maximum Anti - Skating →	20mN and more

### 3.4 Adjustment of the damping

For different sound effects, during playback, you can adjust the damping (the distance of the magnets) by turning the smaller wheel on the top side of the *Magnify* – tonearm.



**Pic. 12** Adjustment of the damping

The general set-up is now finished.

**Clearaudio** wishes you a lot of pleasure with your new *Magnify* - tonearm!

## 4. Service

If any service or repair on all clearaudio products is necessary, please contact your dealer / distributor or contact clearaudio directly. We will inform you about your nearest service location.

**PLEASE RETAIN ALL ORIGINAL PACKAGING.** You will need it if this unit has to be transported and/or shipped.

Clearaudio electronic GmbH

Spardorfer Str. 150  
91054 Erlangen  
Germany

Tel/Phone: +49-(0)9131/59595

Fax: +49-(0)9131/51683

[www.clearaudio.de](http://www.clearaudio.de)

[www.analogshop.de](http://www.analogshop.de)

[info@clearaudio.de](mailto:info@clearaudio.de)

### Warnings

Do not expose the equipment to rain or moisture.

Do not remove the cover from the equipment.

### CE-MARKING



### COPYRIGHT

Recording and playback of any material may require consent. For further information refer to the following:

- Copyright Act 1956
- Dramatic and Musical Performers Act 1958
- Performers Protection Acts 1963 and 1972

Any subsequent statutory enactments and orders

## 5. Technical data



<b>Magnify:</b>	<b>9 inch</b>
Cartridge balance range:	4.7 gram – 22 gram
Audio lead:	1,20 meter <b>clearaudio</b> Superwire cable or RCA Junction box,
Null points:	Inner: 66.04 Outer: 120.9
Overhang:	17.3 mm
Overall length:	345 mm
Effective Tone arm length:	9,4 inches (exact 239.3 mm)
Distance from pivot to stylus:	222 mm
Tilt angle:	23.00°
Maximum of tilt angle According to the radius:	0.123 °/cm
middle skatingfactor at a radius of 133 mm and 83,9 mm:	0.49
Mounting style:	Linn
Warranty*:	5 years

\* Only if the warranty card is filled out correctly and sent back within 2 weeks to **clearaudio**

**Clearaudio** electronic is not responsible for typographical errors in descriptions. Technical specifications subject to change or improvement without prior notice. Availability as long as stock lasts. Copies and imprints- also only in extracts – require written conformation through **clearaudio** electronic GmbH; Germany  
© clearaudio electronic GmbH 2012

Version: February 2012



Loving music

# Magnify

User manual / Bedienungsanleitung

Sehr verehrte **clearaudio**-Kundin, sehr geehrter **clearaudio**-Kunde,

Sie haben mit dem *Magnify*-Tonarm einen der besten Drehtonarme der High-End Welt erworben.

Dieser innovative Drehtonarm verfügt über eine, von **clearaudio** entwickelte, einzigartige Kugellager – Magnet- Hybridlagerung. Dies ermöglicht Ihnen eine höchst - qualitative Musikwiedergabe und weitere raffinierte Optionen für die Feinjustage des Headshells, des Azimuths, sowie des VTAs (optional), sogar während des Abspielens.

Bitte lesen Sie diese Montageanleitung aufmerksam mit Ruhe und Sorgfalt durch. Die Hinweise dienen dazu, Ihnen viele Jahre ungetrübten Musikgenusses zu bereiten und Fehlbedienungen zu verhindern.

Genießen Sie die Musik mit Ihrem *Magnify* -Tonarm !

Ihr **clearaudio** - Team

## **Inhaltsverzeichnis**

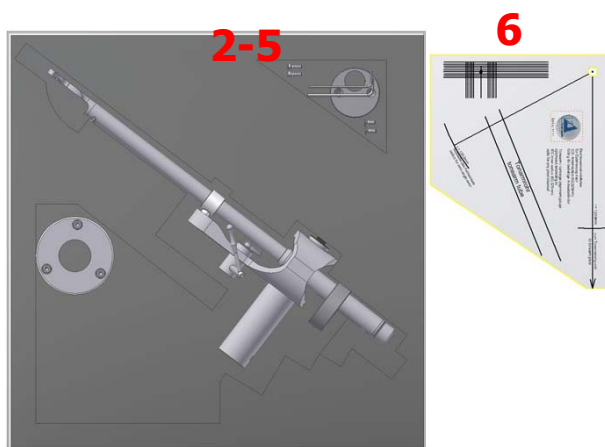
<b>1. Lieferumfang</b>	<b>14</b>
<b>2. Montage des <i>Magnify</i> - Tonarms</b>	<b>15</b>
<b>3. Einstellungen des <i>Magnify</i> - Tonarms</b>	<b>18</b>
<b>4. Service</b>	<b>20</b>
<b>5. Technische Daten</b>	<b>21</b>
<b>Garantieinformationen</b>	<b>22</b>

## 1. Lieferumfang

Der **clearaudio Magnify** - Tonarm wird in einer speziellen Verpackung geliefert, die einen sicheren Transport gewährleistet. Bitte heben Sie die Verpackung für Transportzwecke unbedingt auf.

Bitte kontrollieren Sie den Inhalt anhand der Abbildung und der beschriebenen tabellarischen Auflistung.

### **Magnify** Tonarm (optional auch mit VTA-Lifter):



**Abb. 1:** Verpackungsinhalt ohne VTA-Lifter  
(Abbildung ähnlich)

<b>1.</b>	<i>Magnify</i> Tonarm <i>Magnify</i> Montagebasis (VTA-Lifter optional)	<b>6.</b>	Einstellschablone
<b>2.</b>	Inbusschlüssel (1,5 , 2 und 3)	<b>7.</b>	Ohne Abbildung: Bedienungsanleitung
<b>3.</b>	1 Stk. Gegengewicht - 36 gr. - 2 x Senkkopfschraube (3x8)	<b>8.</b>	Ohne Abbildung: Garantiekarte, <b>clearaudio</b> Quality Card, Rücklieferschein
<b>4.</b>	Präzisionsschraubenzieher	<b>9.</b>	Ohne Abbildung: Edelstahl Distanzplättchen
<b>5.</b>	<i>Magnify</i> Tonarmbasis und Schrauben: - 3 x M4 x 10		

### Hilfreiches Zubehör:

- **clearaudio** Tonarmeinstellschablone Art. Nr. AC005 / IEC; auch erhältlich über [www.analogshop.de](http://www.analogshop.de)

- **clearaudio** Tonabnehmerwaage (zur Messung der Auflagekraft des Tonabnehmers), „Weight Watcher“ Art.Nr. AC094; auch erhältlich über [www.analogshop.de](http://www.analogshop.de)

## 2. Montage des *Magnify* - Tonarms

Bitte beachten Sie, dass diese Montageanleitung zur Installation des *Magnify* – Tonarms nur für **clearaudio** Plattenspieler gilt. Sie können den *Magnify* – Tonarm auch auf anderen Plattenspielern installieren, allerdings gehen wir in dieser Anleitung nicht gesondert darauf ein.

Bei Fremdfabrikaten folgen Sie bitte den Hinweisen in der Bedienungsanleitung des jeweiligen Herstellers.

### 2.1 Drehtonarm *Magnify* mit VTA-Lifter:



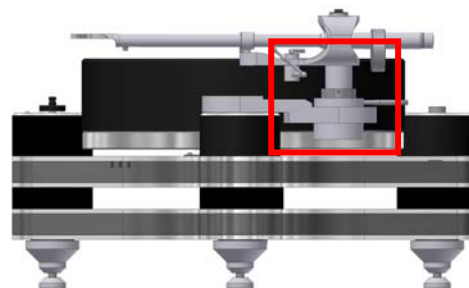
Abb. 2: Ansicht *Magnify* Tonarm mit VTA-Lifter

#### 1.)

Setzen Sie den VTA-Lifter in die Öffnung der Tonarmbasis ein. Befestigen Sie den VTA – Lifter mit Hilfe der beiliegenden Schrauben von unten auf die vormontierte Tonarmbasis (siehe Abb. 3).



Abb. 3: Montage des VTA-Lifter



Zur Verstellung der Höhe des Tonarms im VTA - Lifter, drehen Sie diesen ganz nach oben und lösen Sie die Schrauben (# 1,5) an der Innenseite des VTA - Lifters. Nach Einstellen der geforderten Tonarmhöhe im VTA - Lifter ziehen Sie die Schrauben wieder an.

Für die endgültige Einstellung Ihrer Tonarmhöhe muss der Tonabnehmer montiert werden.

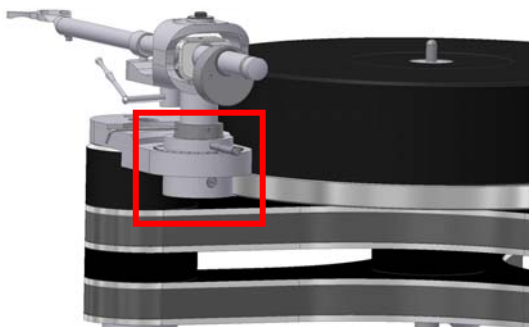


Abb. 4: Einstellung der Tonarmhöhe

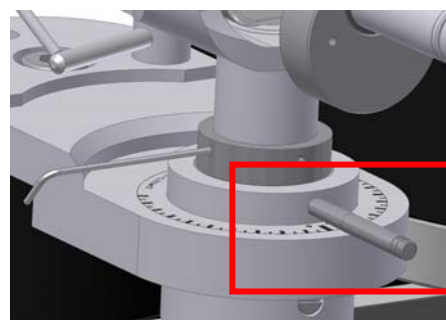


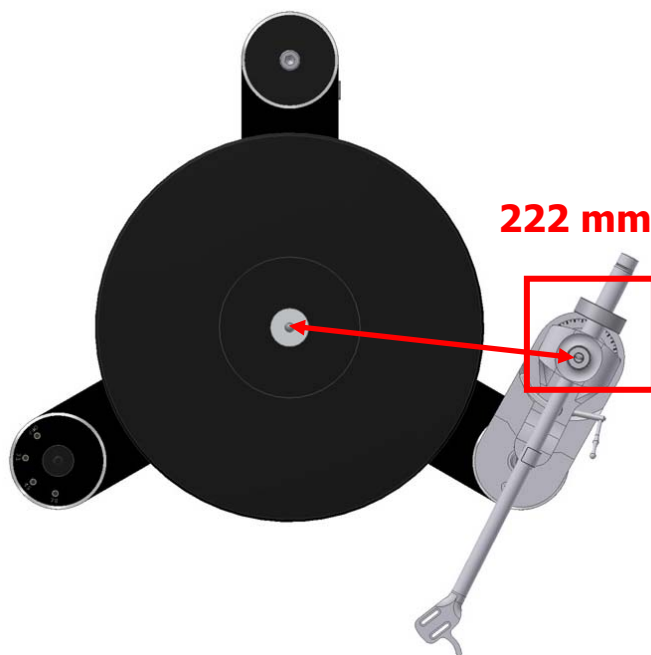
Abb. 4.1 : Einstellung der Tonarmhöhe

## 2).

Zur exakten Einstellung des Drehpunktes des Tonarms empfehlen wir die clearaudio Drehtonarm-Einstellschablone / IEC (Art. Nr. AC 005, auch erhältlich über [www.analogshop.de](http://www.analogshop.de).

Beachten Sie hierbei, dass der Abstand der Spindel zum Drehpunkt des Tonarms exakt 222 mm betragen muss! (siehe Abb. 5).

Den Abstand können Sie durch Drehen der Tonarmbasis einstellen.  
Bitte schrauben Sie anschließend die Tonarmbasis wieder fest.



**Abb. 5:** Abstand der Spindel zum Drehpunkt

### **Einstellung der Tonarmhöhe mit VTA-Lifter:**

Folgen Sie hierbei der Beschreibung der mitgelieferten VTA - Bedienungsanleitung.  
Die Tonarmhöhe ist richtig eingestellt, wenn die Oberseite des montierten Tonabnehmersystems parallel zur Plattenoberfläche verläuft (im abgesenkten Zustand und waagerechter Lage des Tonarmrohres).



## 2.2 Drehtonarm Universal ohne VTA-Lifter:



Abb. 6: Ansicht *Magnify* Tonarm ohne VTA-Lifter

### 1).

Nehmen Sie die *Magnify* – Montierbasis aus der Verpackungsebene und befestigen Sie diese mit den mitgelieferten Schrauben auf der vormontierten Tonarmbasis (siehe Abb. 7). Führen Sie das Tonarmkabel des *Magnify* - Tonarms durch die Montageplatte und schieben Sie den Tonarmfuß in die Bohrung der Montageplatte. Befestigen Sie den Tonarm mit den seitlichen Schrauben in der Montageplatte.



Abb. 7: Montage der Tonarmbasis ohne VTA-Lifter

### 2).

Zur exakten Einstellung des Drehpunktes des Tonarms empfehlen wir die clearaudio Drehtonarm-Einstellschablone / IEC (Art. Nr. AC 005, auch erhältlich über [www.analogshop.de](http://www.analogshop.de)). Dabei müssen Sie darauf achten, dass der Abstand der Spindel zum Drehpunkt des Tonarms exakt 222 mm betragen muss! (siehe Abb. 8).

Den Abstand können Sie durch Drehen der Tonarmbasis einstellen. Bitte schrauben Sie die Tonarmbasis anschließend wieder fest.

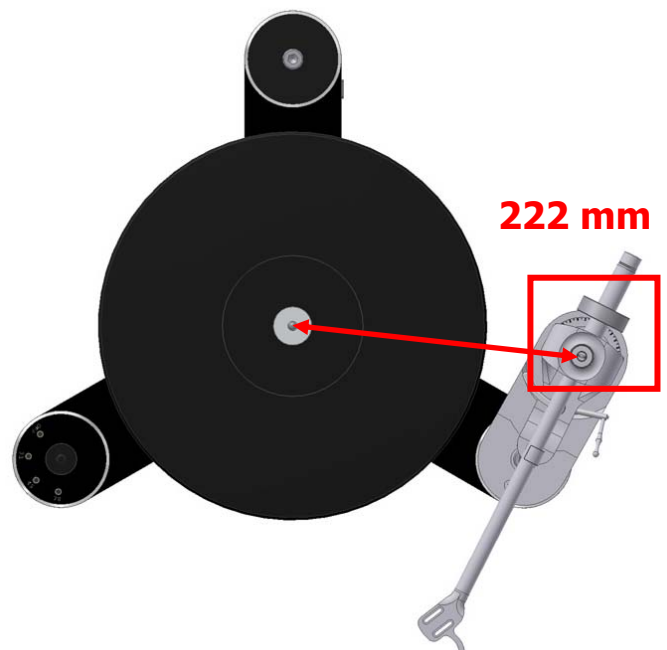


Abb. 8: Abstand Laufwerksspindel zum Tonarm

## Einstellung der Tonarmhöhe ohne VTA-Lifter:

Durch Lösen der seitlich in der Montageplatte befindlichen Schrauben können Sie die Tonarmhöhenposition einstellen. Die Tonarmhöhe ist richtig eingestellt, wenn die Oberseite des montierten Tonabnehmersystems, im abgesenkten Zustand, parallel zur Plattenoberfläche verläuft.

## 3. Einstellungen des *Magnify* - Tonarms

Die folgende Einstellung der Tonarmhöhe erfordert die Montage des Tonabnehmersystems auf dem Headshell. Befolgen Sie hierzu die Anweisungen des Tonabnehmer - Herstellers.

**Gehen Sie hierbei bitte äußerst vorsichtig vor!**

### 3.1 Einstellen der Auflagekraft

Sie können das Auflagegewicht des Tonabnehmers an dem bereits vormontierten Gegengewicht durch Drehen des Gegengewichts einstellen. Mit dem im Zubehör beigelegten Zusatzgewicht können Sie den Tonabnehmereinstellbereich zusätzlich zum bereits vormontierten Gegengewicht noch erweitern. Bitte sehen Sie hierzu die untenstehende Tabelle.

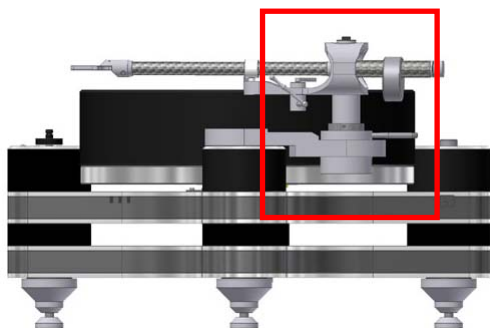
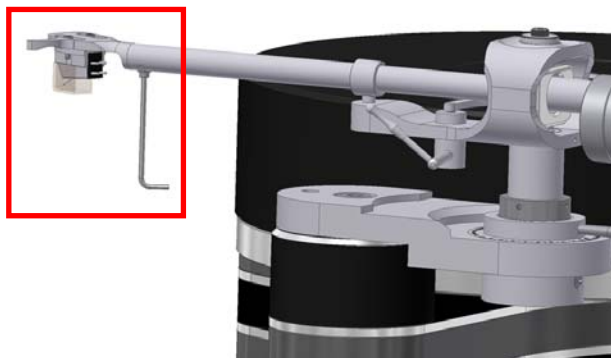


Abb. 9: Einstellung der Auflagekraft

Gegengewicht in Gramm:	Tonabnehmereinstellbereich:	
	Von...	...bis
90 gr. (Vormontiertes Gewicht)	Ca. 4.7 gr.	Ca. 13,5 gr.
90 gr. + 36 gr. (Zusatzgewicht)	Ca. 11 gr.	Ca. 22 gr.

### 3.2 Azimuth Einstellung



Bitte beachten Sie, dass der Azimuth bereits ab Werk genau eingestellt wurde. Falls der Azimuth dennoch verändert werden muss, verfahren Sie bitte wie folgt:

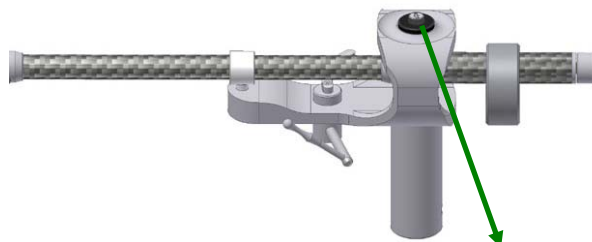
Lösen Sie die Schraube seitlich am Tonarmrohr nahe des Headshells (#1,5).

Jetzt können Sie den Azimuth durch Drehen des Headshells im Tonarmrohr verstellen.

Abb. 10: Azimuth Einstellung

### 3.3 Einstellung Antiskating

Am *Magnify* – Tonarm befinden sich zwei Rändelschrauben.  
An der größeren von beiden Schrauben können Sie durch Drehen das Anti – Skating einstellen.



**Drehen im Uhrzeigersinn = schwächeres Antiskating**  
**Drehen gegen den Uhrzeigersinn = stärkeres Antiskating**

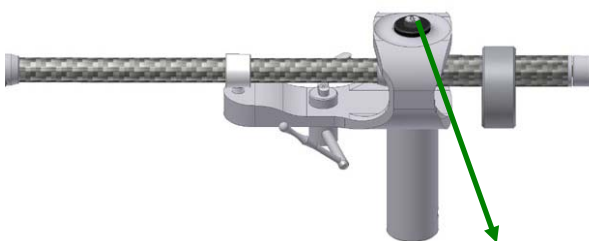
**Rändelschraube zum Einstellen des Anti - Skating**

Abb. 11: Antiskating - Einstellung

Einstellung des Antiskating:	Auflagekraft
_ Minimales Antiskating →	10-15mN
Mittleres Antiskating →	15-20mN
Maximales Antiskating →	20mN und größer

### 3.4 Einstellung *Magnify* - Dämpfung

Um verschiedene Klangerlebnisse während des Spielens zu erzielen, können Sie die Dämpfung bzw. den Abstand der Magneten Ihres Tonarms durch Drehen der kleineren Rändelschraube einstellen.



**Drehen im Uhrzeigersinn = stärkere Dämpfung**  
**Drehen gegen den Uhrzeigersinn = schwächere Dämpfung**

**Rändelschraube zum Einstellen der Dämpfung**

Abb. 12: Einstellung der Dämpfung

**Die Tonarmjustage ist nun abgeschlossen.**

Wir wünschen Ihnen viel Hörvergnügen mit Ihrem neuen *Magnify* - Tonarm.

Ihr **clearaudio** Team

## 4. Service

**Bitte senden Sie uns die beigelegte Garantiekarte korrekt ausgefüllt innerhalb von zwei Wochen zu.**

Ist eine Reparatur erforderlich, sollte der **clearaudio Magnify** - einem autorisierten Fachhändler übergeben oder direkt an den Hersteller geschickt werden

clearaudio electronic GmbH

Spardorfer Str. 150  
91054 Erlangen  
Germany

Tel/Phon: +49-(0)1805/059595

(0,14 € pro Minute aus dem  
deutschen Festnetz)

Fax: +49-(0)9131/51683

[www.clearaudio.de](http://www.clearaudio.de)

[www.analogshop.de](http://www.analogshop.de)

[info@clearaudio.de](mailto:info@clearaudio.de)

Dabei ist unbedingt auf korrekte und sichere Verpackung zu achten (bitte verwenden Sie die Originalverpackung) !

### WARNUNGEN

Das Gerät nicht Regen oder Feuchtigkeit aussetzen.  
Das Netzkabel nicht mit feuchten oder nassen Händen anfassen.

### CE-MARKIERUNG



### URHEBERRECHT

Aufnahme und Wiedergabe jeglichen Tonmaterials kann die Zustimmung des Urhebers erfordern. Beachten Sie dazu folgende Informationsschriften.

- Copyright Act 1956 (Urheberrechtsgesetz 1956)
- Dramatic and Musical Performers Act 1958 (Gesetz über dramatische und musikalische Aufführungsrechte, 1958)
- Performers Protection Acts 1963 and 1972 (Künstlerschutzgesetze von 1963 und 1972)
- Sämtliche nachfolgende, gesetzliche Verfügungen und Bestimmungen.

## 5. Technische Daten



### Magnify

Justierbare Tonabnehmer:

Signalkabel:

Nullpunkte:

Überhang:

Gesamtlänge:

Effektive Tonarmlänge:

Abstand vom Mittelpunkt des  
Tonarmlagers  
zum Mittelpunkt des Plattentellerlagers :

Kröpfungswinkel:

Abs. Maximum des Fehlwinkels  
Bezogen auf Radius:

Mittlerer Skatingfaktor bei  
Radien 133 mm und 83,9 mm:

Tonarmaufnahmebohrung:

Garantie\*:

### 9 Zoll

4,7 gr. – 22 gr.

1,20 m **clearaudio** Superwire Kabel ausgestattet  
mit: **clearaudio** MPC Steckern

Kapazität: 260 pF/m

Widerstand: 100 Ohm

Innerer: 66,04

Äußerer: 120,9

17,3 mm

345 mm

239,3 mm

222 mm

23,00°

0,123 °/cm

0,49

Linn kompatibel

5 Jahre

\* nur bei korrekt ausgefüllter und innerhalb von 2 Wochen eingesandter Garantiekarte.

Änderungen bleiben vorbehalten. Lieferbar solange Vorrat reicht. Für Druckfehler keine Haftung.  
Irrtümer vorbehalten- Kopien und Abdrucke – auch nur auszugsweise – bedürfen der schriftlichen  
Genehmigung durch die **clearaudio** electronic GmbH.

© clearaudio electronic GmbH 2012

Stand: Februar 2012

To achieve the full **clearaudio** warranty, it is necessary that you fill out and send the corresponding part of the warranty registration certificate /card back to **clearaudio**, within two weeks after purchase. Only if the product is returned in it's original packing **clearaudio** can provide the warranty of 5 years for the *Magnify* - tonearm .

Um die volle **clearaudio** Garantie (für *Magnify* - Tonarm 5 Jahre) in Anspruch nehmen zu können, senden Sie uns bitte die beigelegte Garantiekarte innerhalb von zwei Wochen korrekt und vollständig ausgefüllt zu, da sonst nur die gesetzliche Garantiezeit berücksichtigt werden kann.

## **ENGLISH** **WARRANTY**

For warranty information, contact your local clearaudio distributor.

### **RETAIN YOUR PURCHASE RECEIPT**

Your purchase receipt is your permanent record of a valuable purchase.

It should be kept in a safe place to be referred to as necessary for insurance purposes or when corresponding with clearaudio.

### **IMPORTANT**

When seeking warranty service, it is the responsibility of the consumer to establish proof and date of purchase. Your purchase receipt or invoice is adequate for such proof.

### **FOR U.K. ONLY**

This undertaking is in addition to a consumer's statutory rights and does not affect those rights in any way.

## **FRANÇAIS** **GARANTIE**

Pour des informations sur la garantie, contacter le distributeur local clearaudio.

### **CONSERVER L'ATTESTATION D'ACHAT**

L'attestation d'achat est la preuve permanente d'un achat de valeur. La conserver en lieu sûr pour s'y reporter aux fins d'obtention d'une couverture d'assurance ou dans le cadre de correspondances avec clearaudio.

### **IMPORTANT**

Pour l'obtention d'un service couvert par la garantie, il incombe au client d'établir la preuve de l'achat et d'en corroborer la date. Le reçu ou la facture constituent des preuves suffisantes.

## **DEUTSCH** **GARANTIE**

Bei Garantiefragen wenden Sie sich bitte zunächst an Ihren clearaudio-Händler.

Heben Sie Ihren Kaufbeleg gut auf.

### **WICHTIG!**

Die Angaben auf Ihrer Quittung erlauben uns die Identifizierung Ihres Gerätes und belegen mit dem Kaufdatum die Dauer Ihrer Garantie-Ansprüche.

Für Serviceleistungen benötigen wir stets die Gerätenummer.

Diese finden Sie auf dem Typenschild auf der Rückseite des Gerätes oder auf dem Tonarm sowie in der beigelegten Garantie-Registrierkarte.

## **NEDERLANDS** **GARANTIE**

Voor inlichtingen omtrent garantie dient u zich tot uw plaatselijke clearaudio.

### **UW KWITANTIE, KASSABON E.D. BEWAREN**

Uw kwitantie, kassabon e.d. vormen uw bewijs van aankoop van een waardevol artikel en dienen op een veilige plaats bewaard te worden voor evt, verwijzing bijv, in verbend met verzekering of bij correspondentie met clearaudio.

### **BELANGRIJK**

Bij een evt, beroep op de garantie is het de verantwoordelijkheid van de consument een gedateerd bewijs van aankoop te tonen. Uw kassabon of factuur zijn voldoende bewijs.

## **ITALIANO** **GARANZIA**

L'apparecchio è coperto da una garanzia di buon funzionamento della durata di un anno, o del periodo previsto dalla legge, a partire dalla data di acquisto comprovata da un documento attestante il nominativo del Rivenditore e la data di vendita. La garanzia sarà prestata con la sostituzione o la riparazione gratuita delle parti difettose.

Non sono coperti da garanzia difetti derivanti da uso improprio, errata installazione, manutenzione effettuata da personale non autorizzato o, comunque, da circostanze che non possano riferirsi a difetti di funzionamento dell'apparecchio. Sono inoltre esclusi dalla garanzia gli interventi inerenti l'installazione e l'allacciamento agli impianti di alimentazione.

Gli apparecchi verranno riparati presso i nostri Centri di Assistenza Autorizzati. Le spese ed i rischi di trasporto sono a carico del cliente. La casa costruttrice declina ogni responsabilità per danni diretti o indiretti provocati dalla inosservanza delle prescrizioni di installazione, uso e manutenzione dettagliate nel presente manuale o per guasti dovuti ad uso continuato a fini professionali.

## **ESPAÑOL** **GARANTIA**

Para obtener información acerca de la garantía póngase en contacto con su distribuidor clearaudio.

### **GUARDE SU RECIBO DE COMPRA**

Su recibo de compra es su prueba permanente de haber adquirido un aparato de valor, Este recibo deberá guardarlo en un lugar seguro y utilizarlo como referencia cuando tenga que hacer uso del seguro o se ponga en contacto con clearaudio.

### **IMPORTANTE**

Cuando solicite el servicio otorgado por la garantía el usuario tiene la responsabilidad de demostrar cuándo efectuó la compra. En este caso, su recibo de compra será la prueba apropiada.